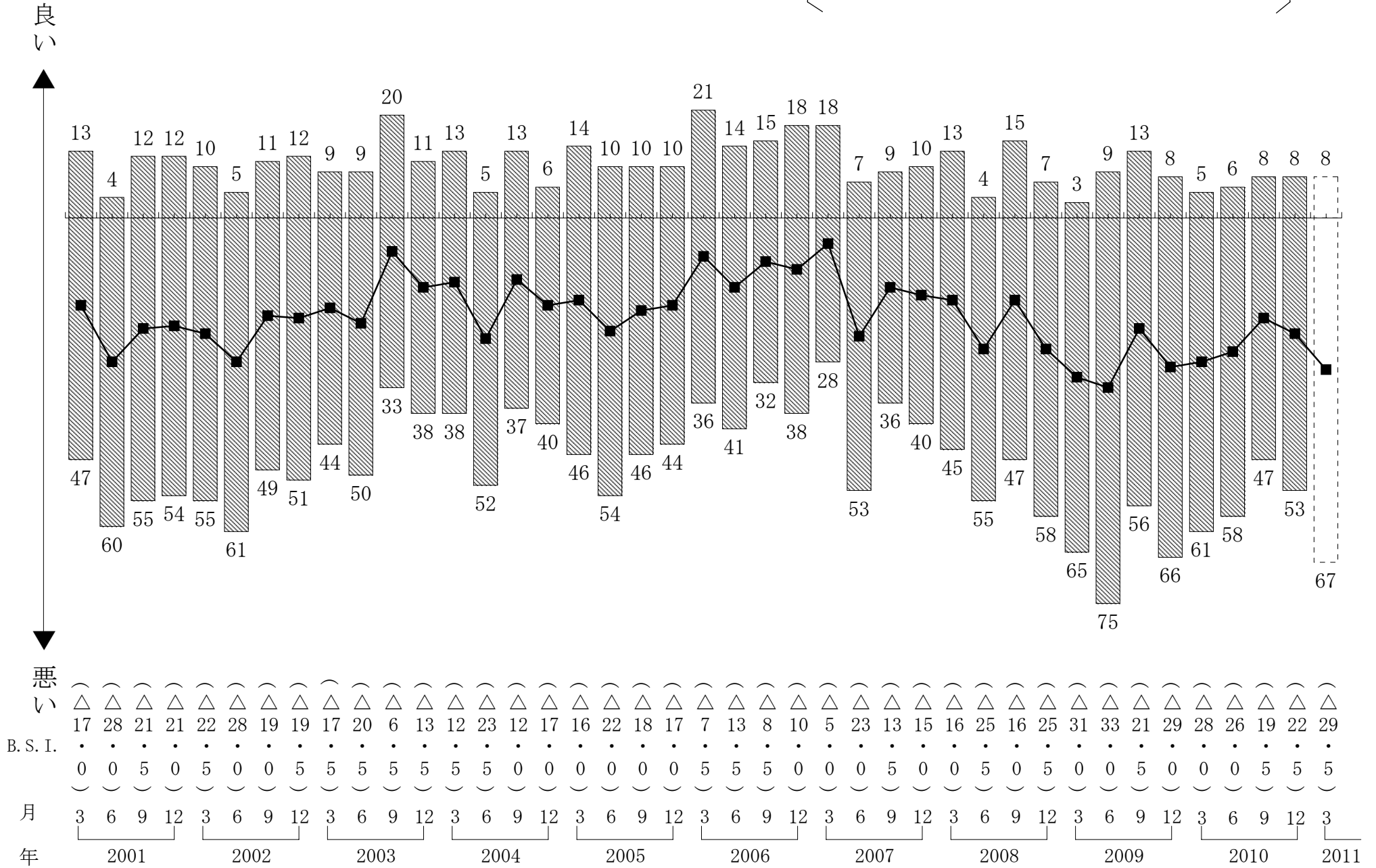


項	目	前期	今期		来期	
		B. S. I. 値	推移方向 (前期比)	B. S. I. 値	推移方向 (今期比)	B. S. I. 値
(1) 業況等	地元建設業界の景気※	△ 33.0	↘	△ 33.5	↘	△ 35.0
(2) 受注	受注総額※	△ 23.5	↘	△ 29.5	↗	△ 28.5
	官公庁工事※	△ 29.0	↘	△ 34.0	↗	△ 32.5
	民間工事※	△ 23.5	↘	△ 25.5	→	△ 25.5
(3) 資金繰り	資金繰り※	△ 9.5	↘	△ 13.5	↘	△ 19.5
(4) 金融	銀行等貸出傾向	△ 2.5	↘	△ 4.5	↘	△ 6.5
	短期借入金※	△ 0.5	↗	0.0	↗	5.0
	短期借入金利	△ 3.5	↗	△ 2.5	↗	0.5
(5) 資材	資材の調達※	4.5	↘	4.0	↘	1.5
	資材の価格	6.5	↗	8.0	↗	9.0
(6) 労務	建設労働者の確保※	8.0	↘	7.5	↘	5.5
	建設労働者の賃金	△ 6.5	↗	△ 5.5	→	△ 5.5
(7) 収益	※	△ 21.0	↘	△ 22.0	↘	△ 28.5

(注) ・ B. S. I. 値のプラスは、良い、増加、容易、上昇の傾向を示す。
 ・ B. S. I. 値のマイナスは、悪い、減少、困難、下降の傾向を示す。
 ・ 表中の※印は、季節調整項目を示す。

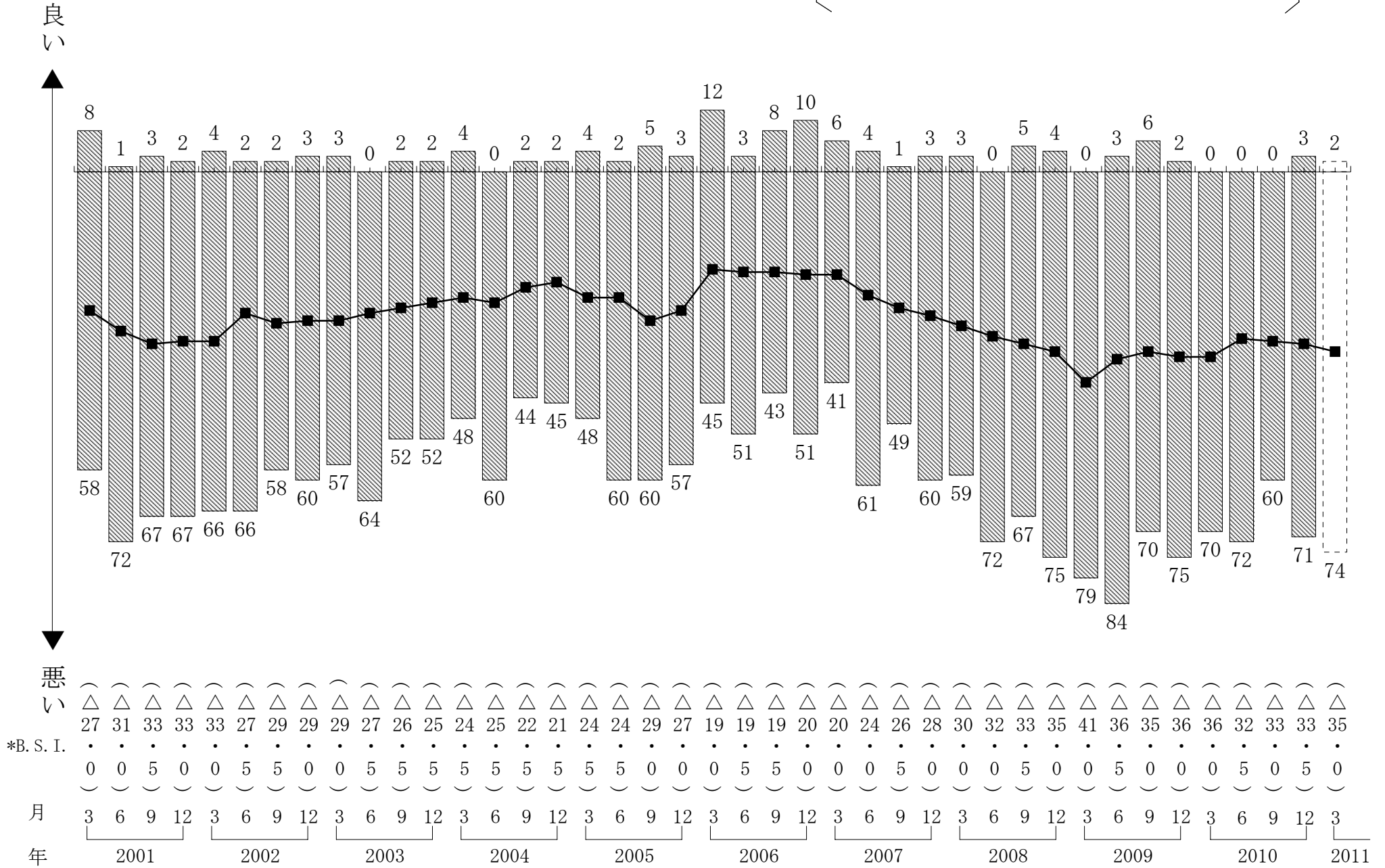
自社の業況

・棒グラフは、回答企業の構成比 (%) を示す。
 ・折れ線グラフは、B. S. I. を示す。



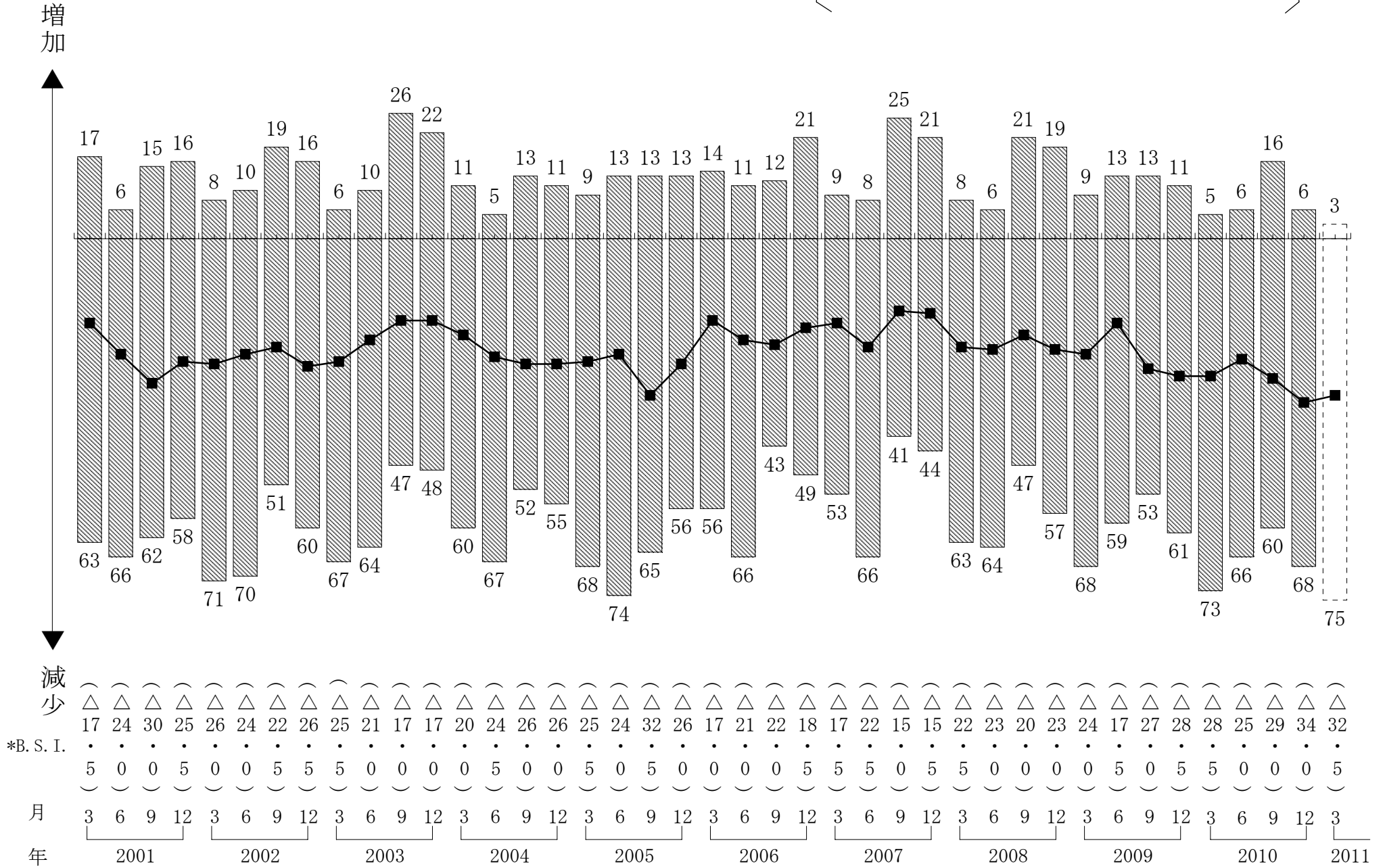
地元建設業界の景気

・棒グラフは、回答企業の構成比 (%) を示す。
 ・折れ線グラフは、B. S. I. (季調済) を示す。



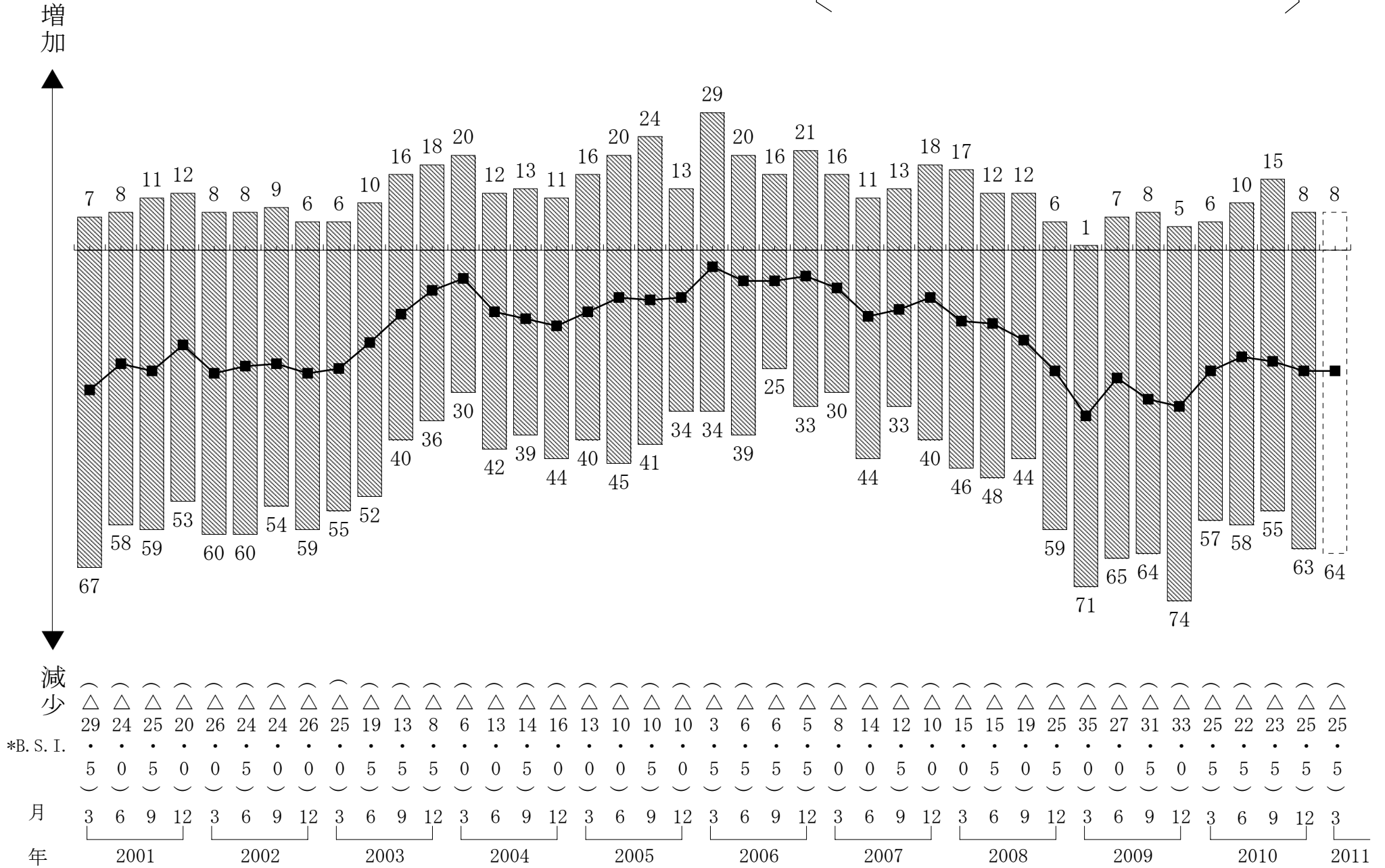
官公庁工事

・棒グラフは、回答企業の構成比 (%) を示す。
 ・折れ線グラフは、B. S. I. (季調済) を示す。



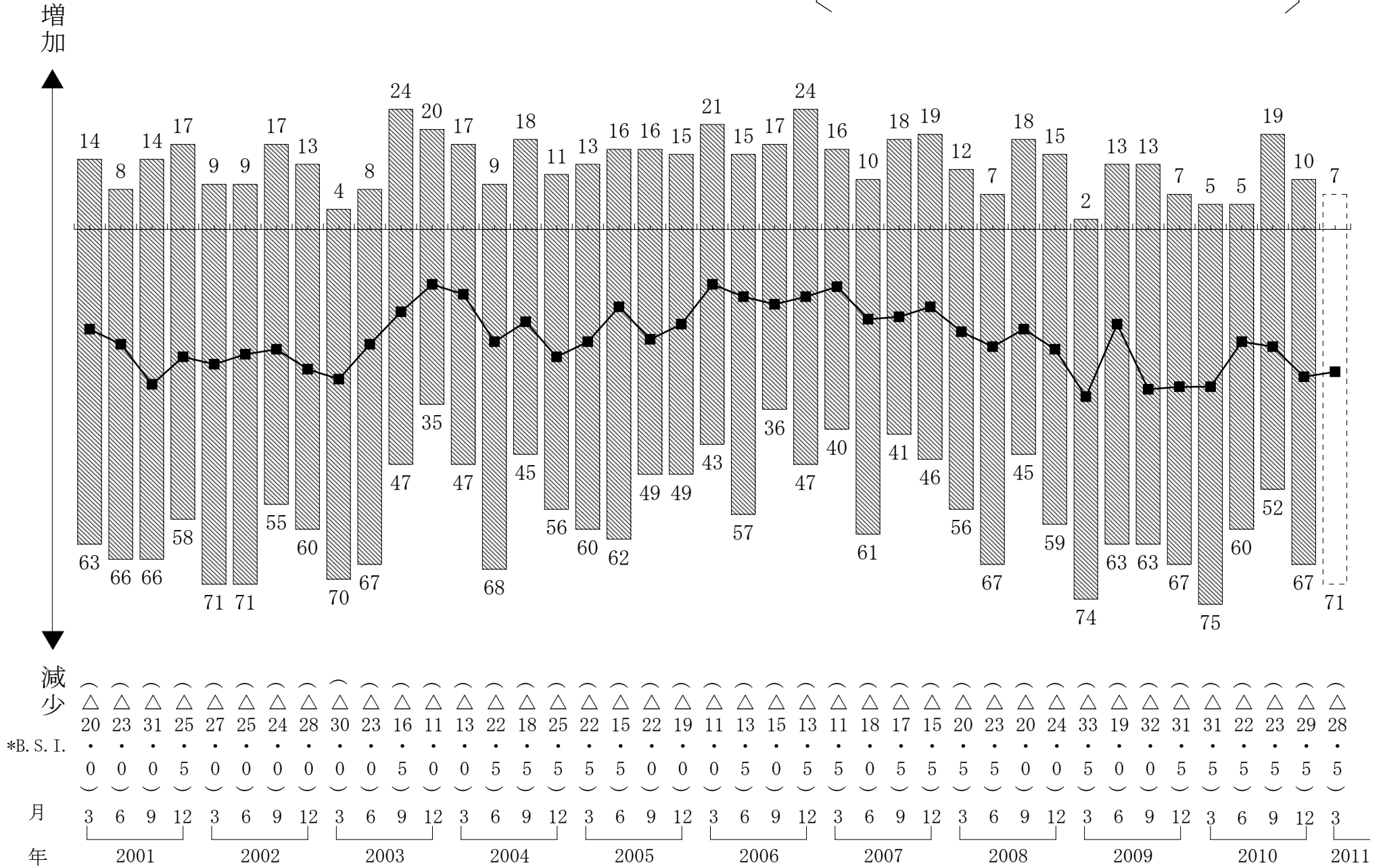
民間工事

・棒グラフは、回答企業の構成比 (%) を示す。
 ・折れ線グラフは、B. S. I. (季調済) を示す。



受注総額

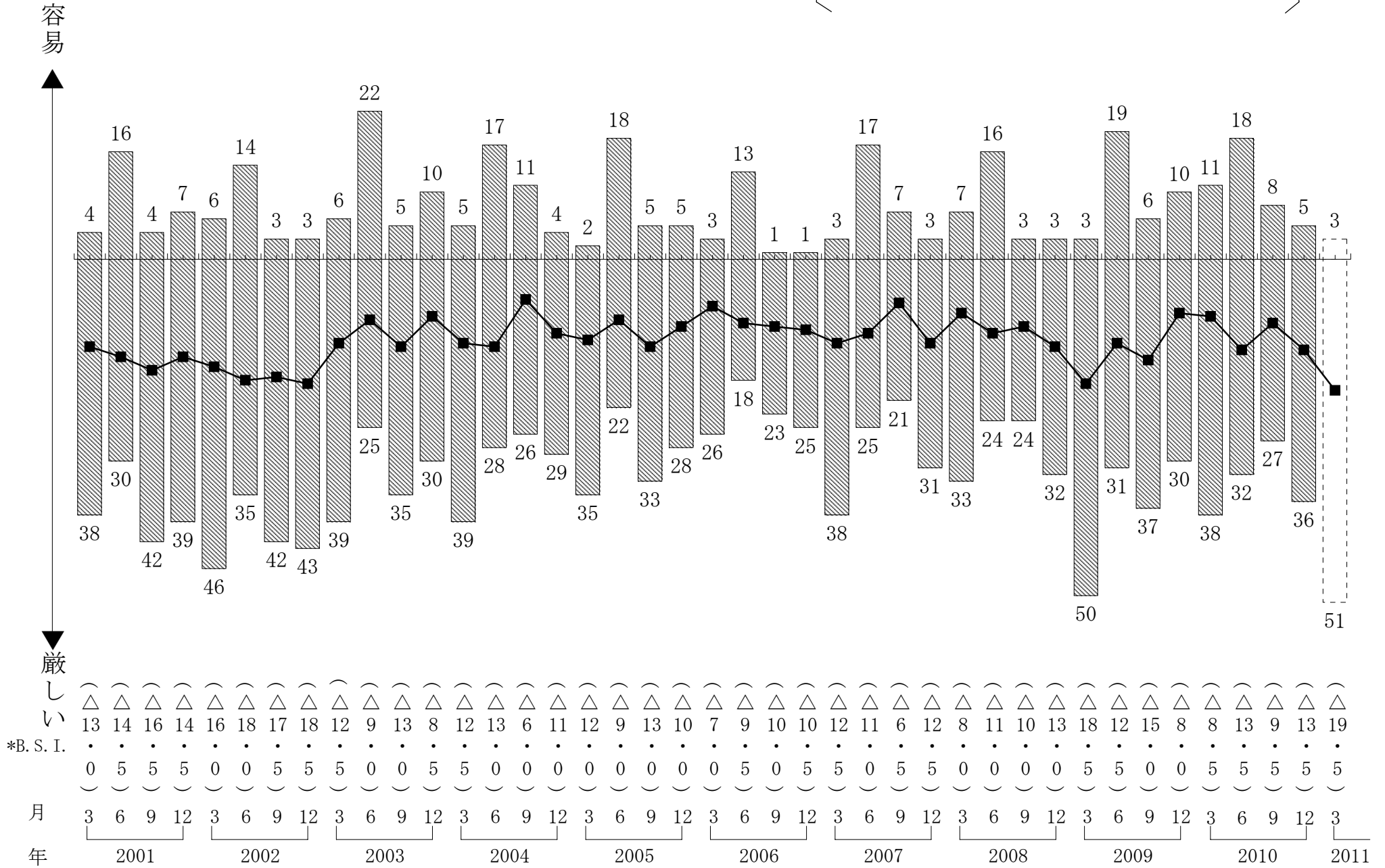
・棒グラフは、回答企業の構成比(%)を示す。
 ・折れ線グラフは、B.S.I.(季調済)を示す。



*B. S. I.

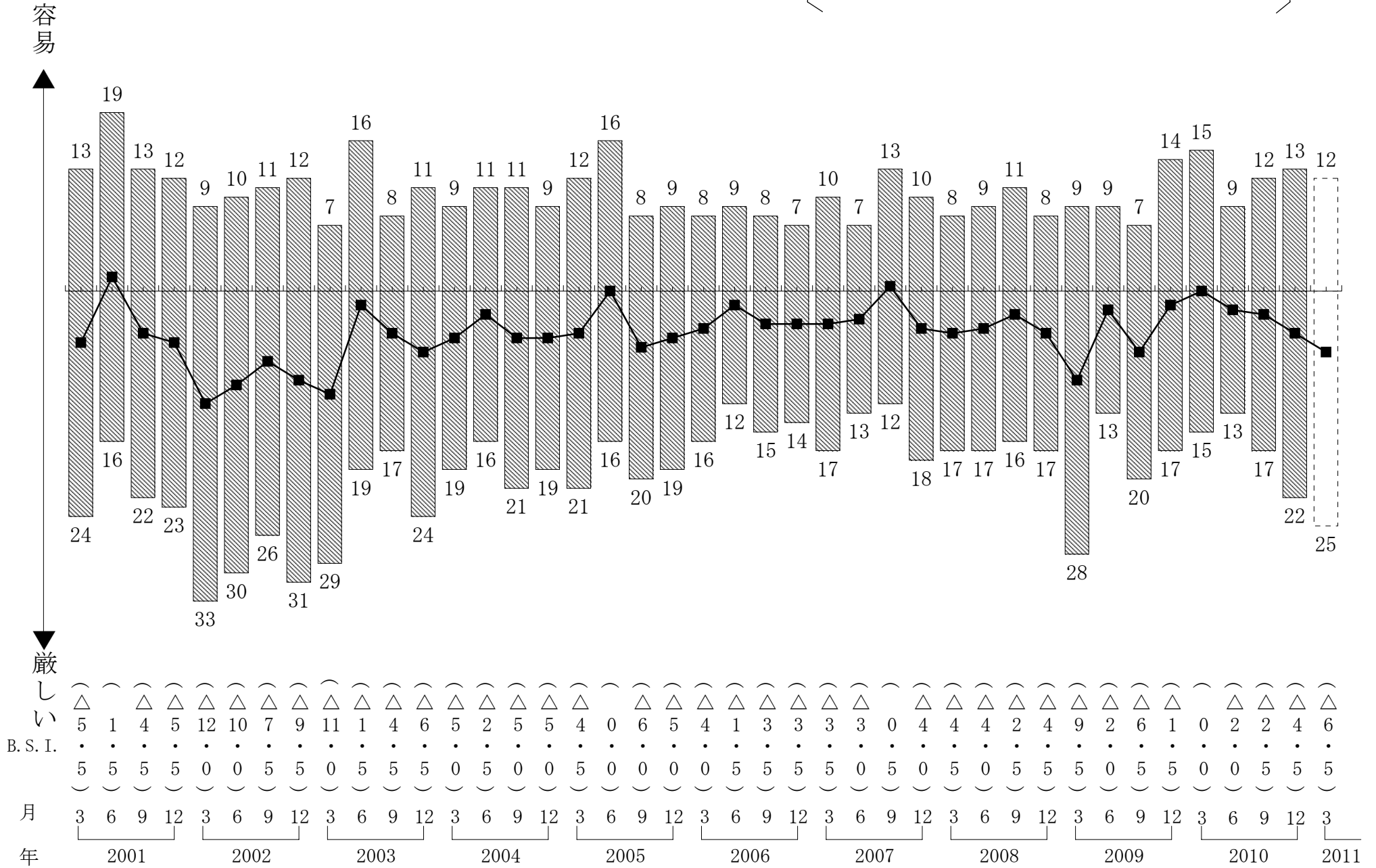
資金繰り

・棒グラフは、回答企業の構成比 (%) を示す。
 ・折れ線グラフは、B. S. I. (季調済) を示す。



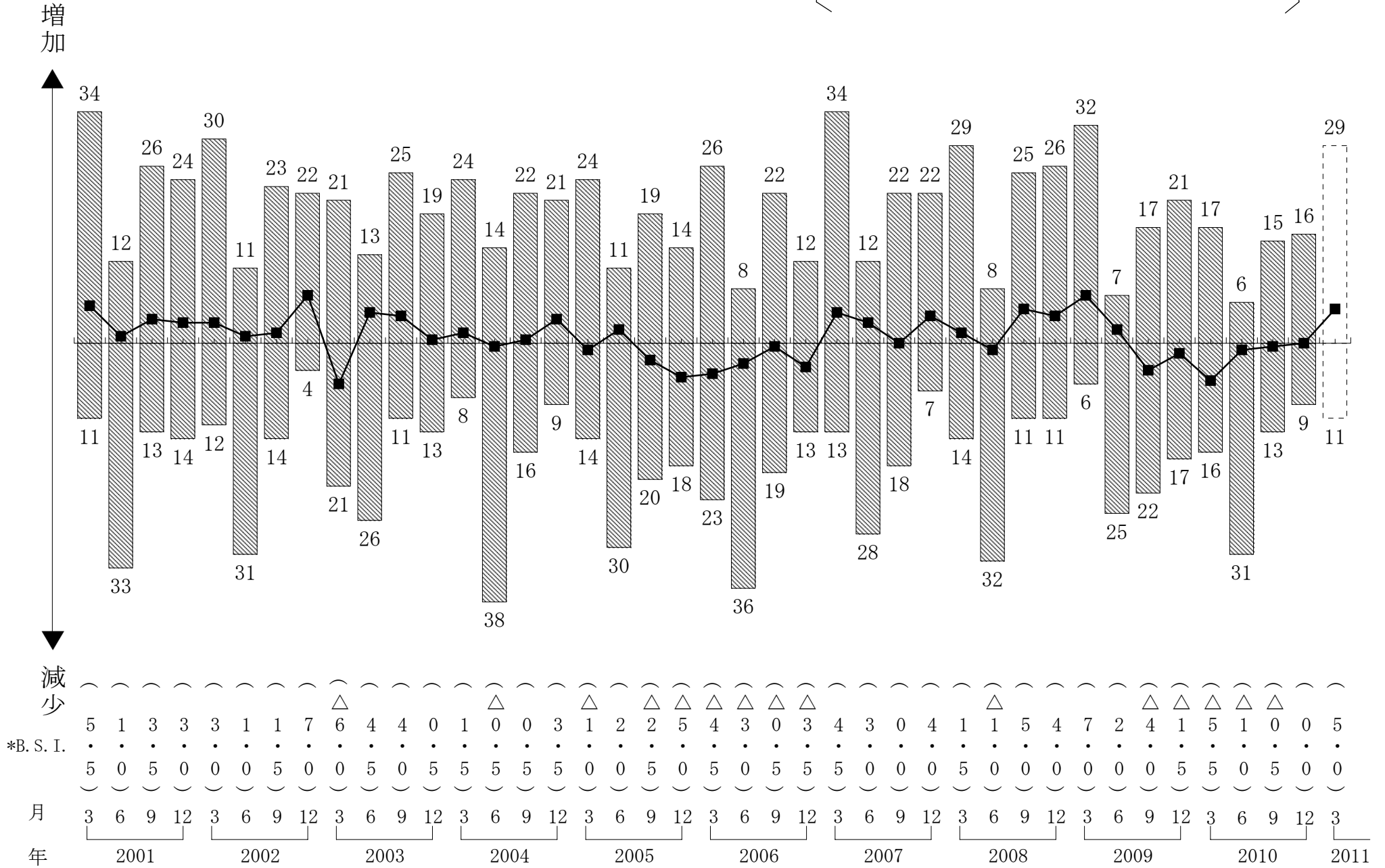
銀行等貸出傾向

・棒グラフは、回答企業の構成比 (%) を示す。
 ・折れ線グラフは、B. S. I. を示す。



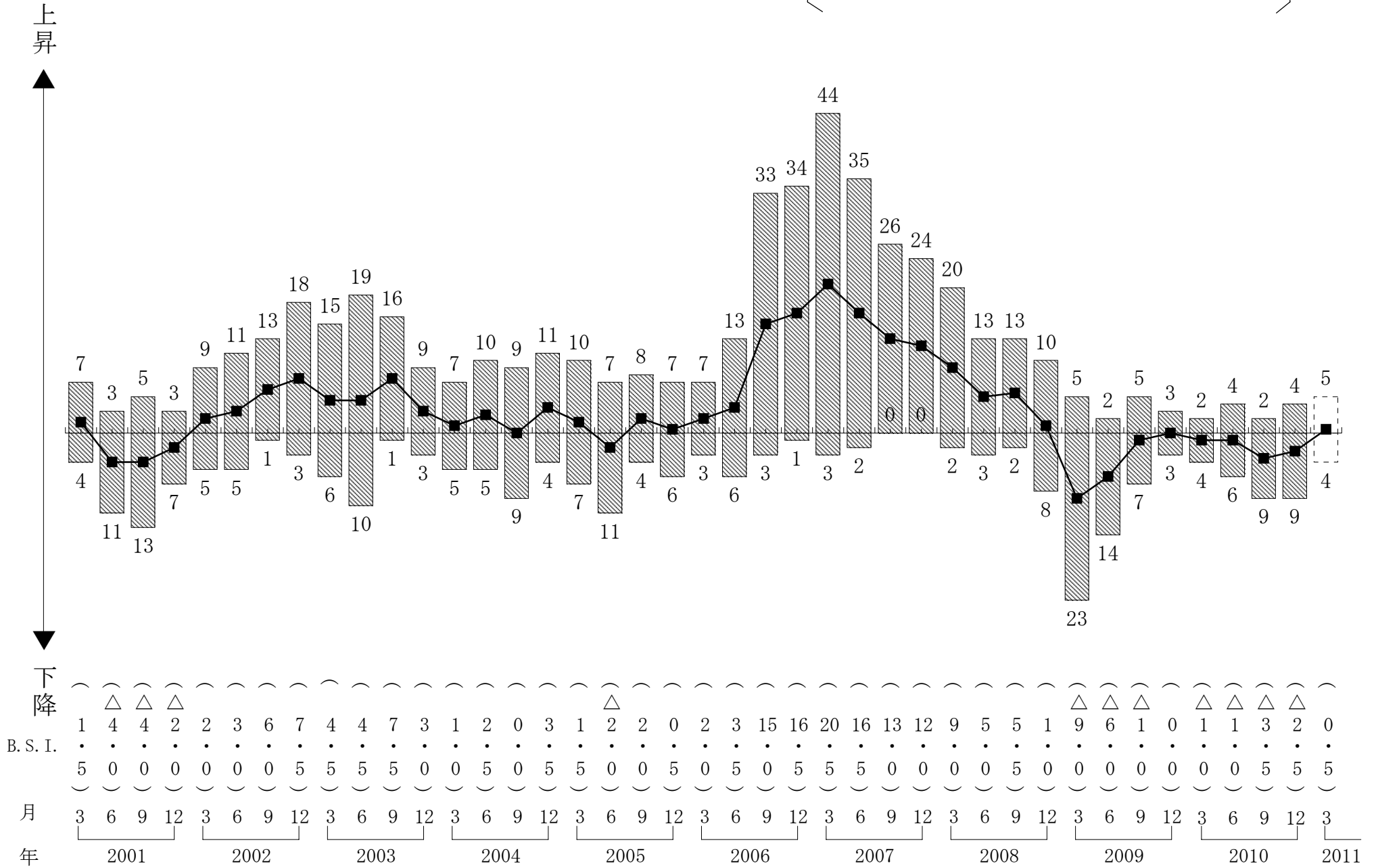
短期借入金

・棒グラフは、回答企業の構成比 (%) を示す。
 ・折れ線グラフは、B. S. I. (季調済) を示す。



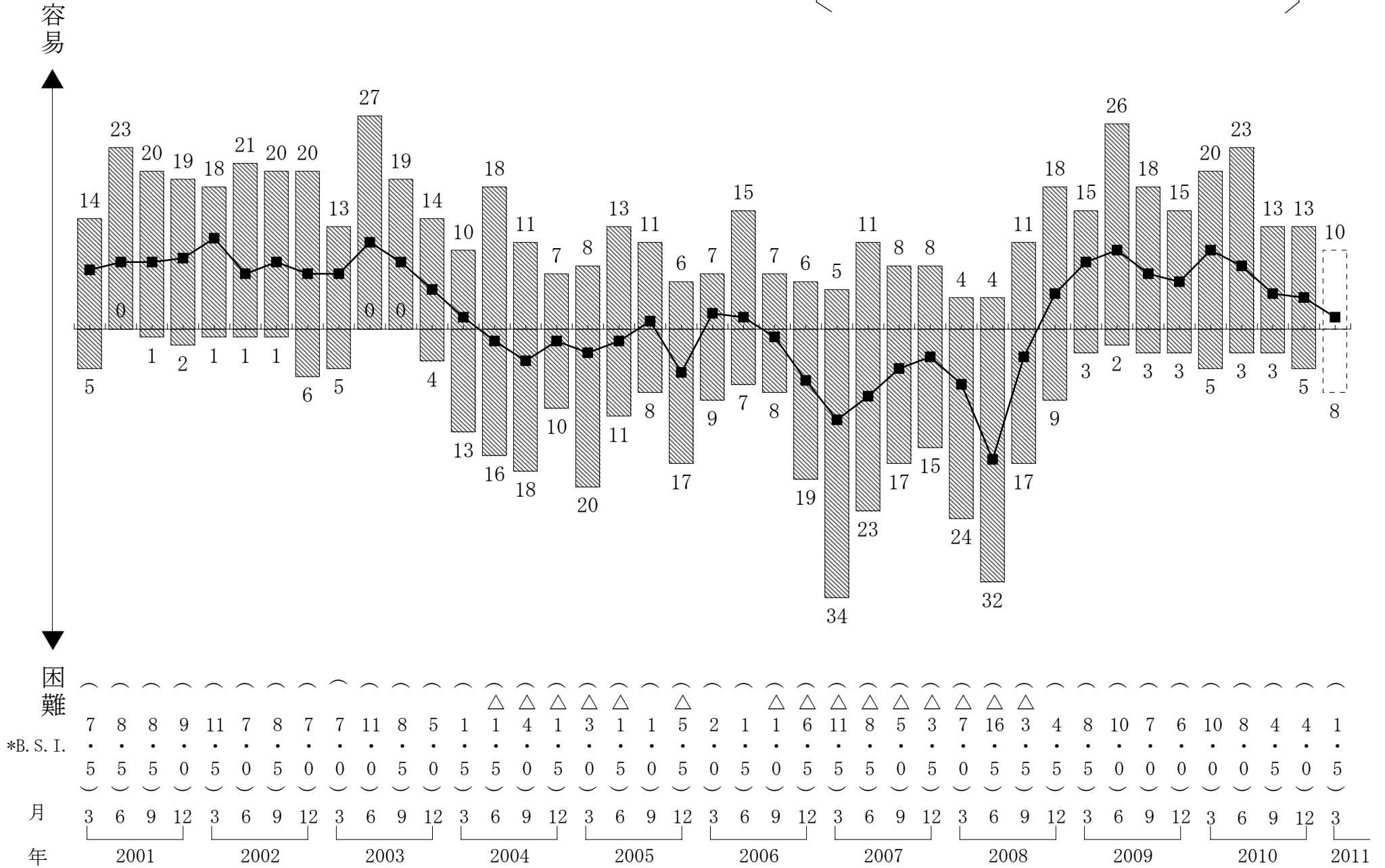
短期借入金利

・棒グラフは、回答企業の構成比 (%) を示す。
 ・折れ線グラフは、B. S. I. を示す。



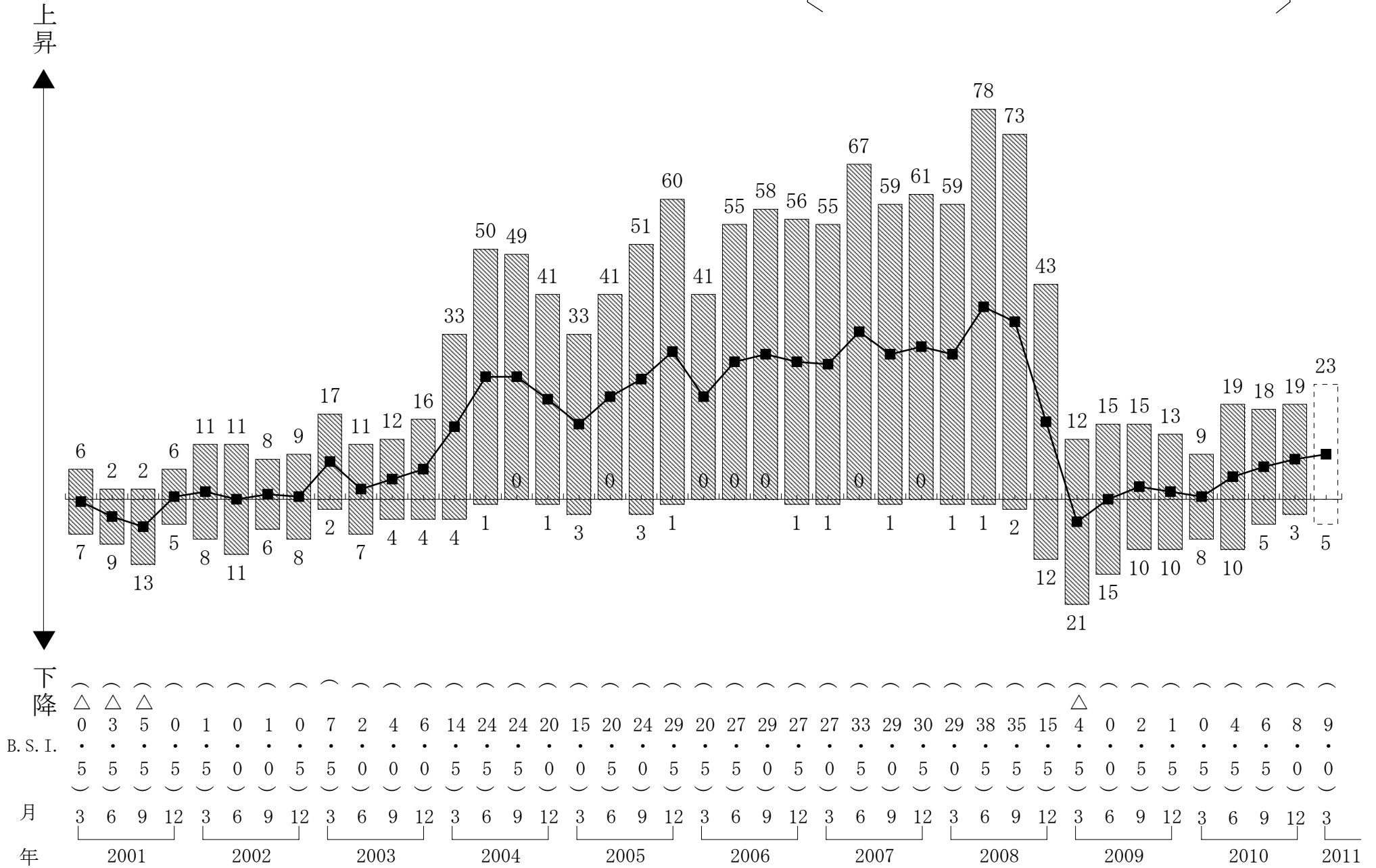
資材の調達

・棒グラフは、回答企業の構成比 (%) を示す。
 ・折れ線グラフは、B. S. I. (季調済) を示す。



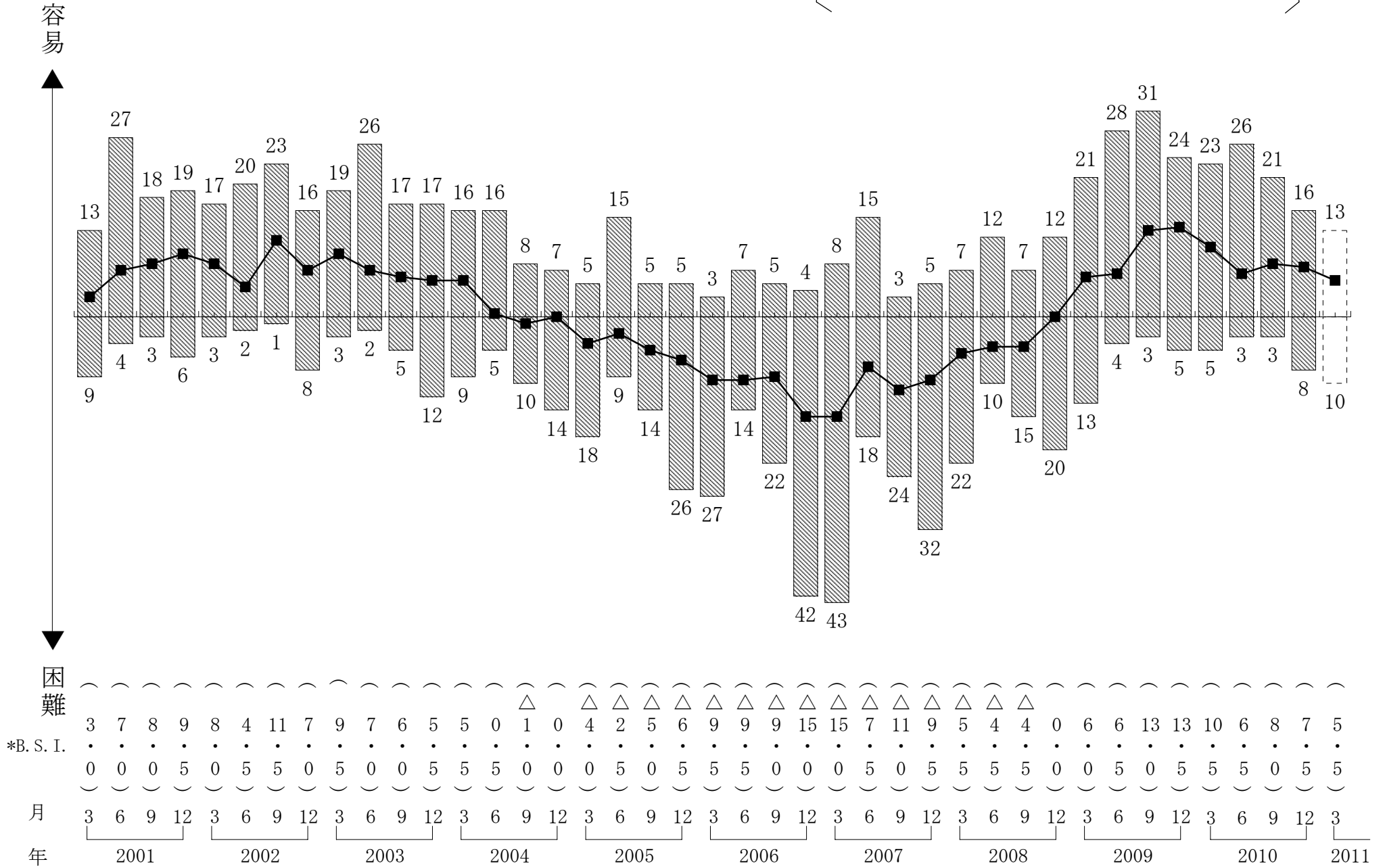
資材価格

・棒グラフは、回答企業の構成比 (%) を示す。
 ・折れ線グラフは、B. S. I. を示す。



建設労働者の確保

・棒グラフは、回答企業の構成比 (%) を示す。
 ・折れ線グラフは、B. S. I. (季調済) を示す。



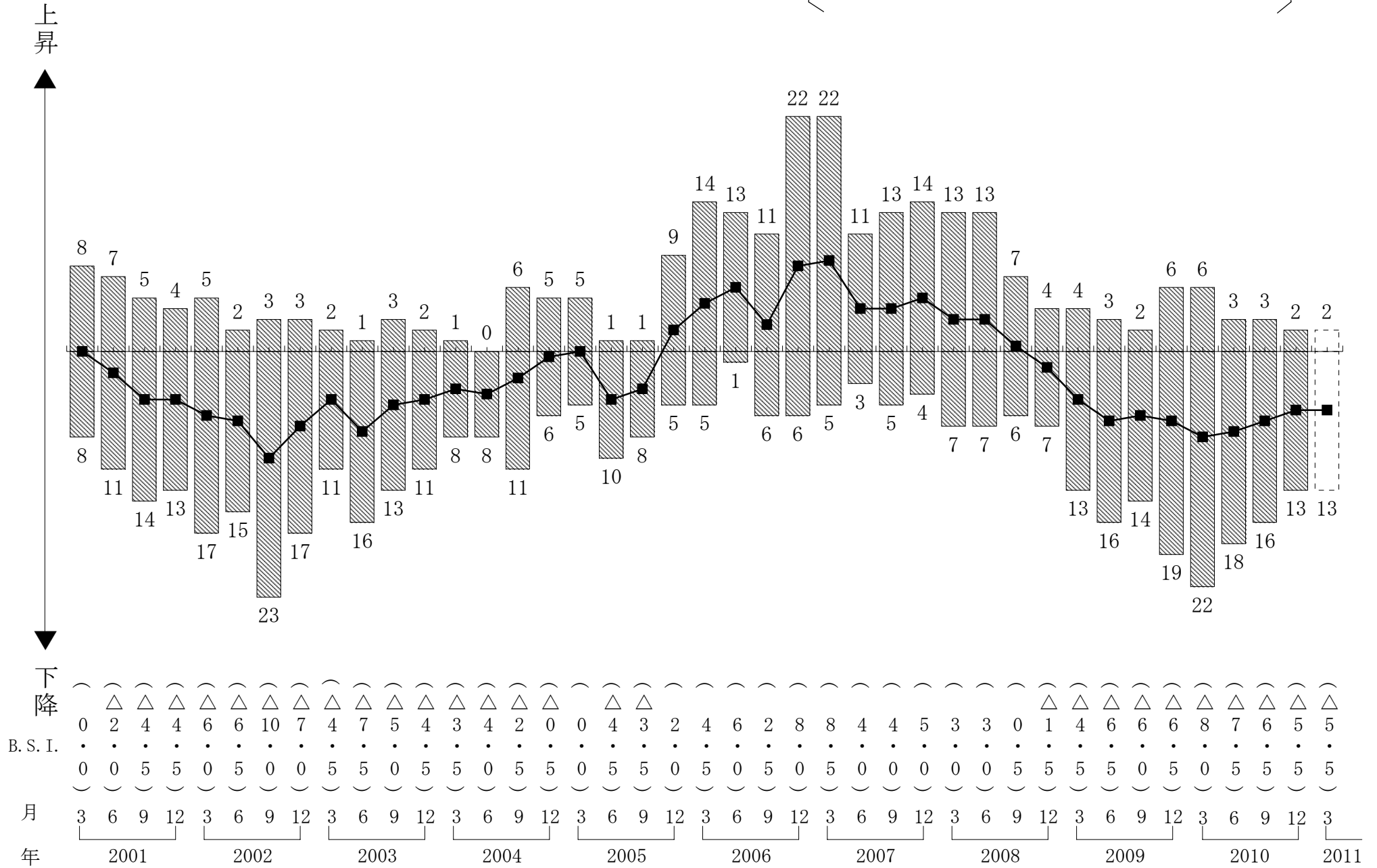
*B. S. I.

困難

容易

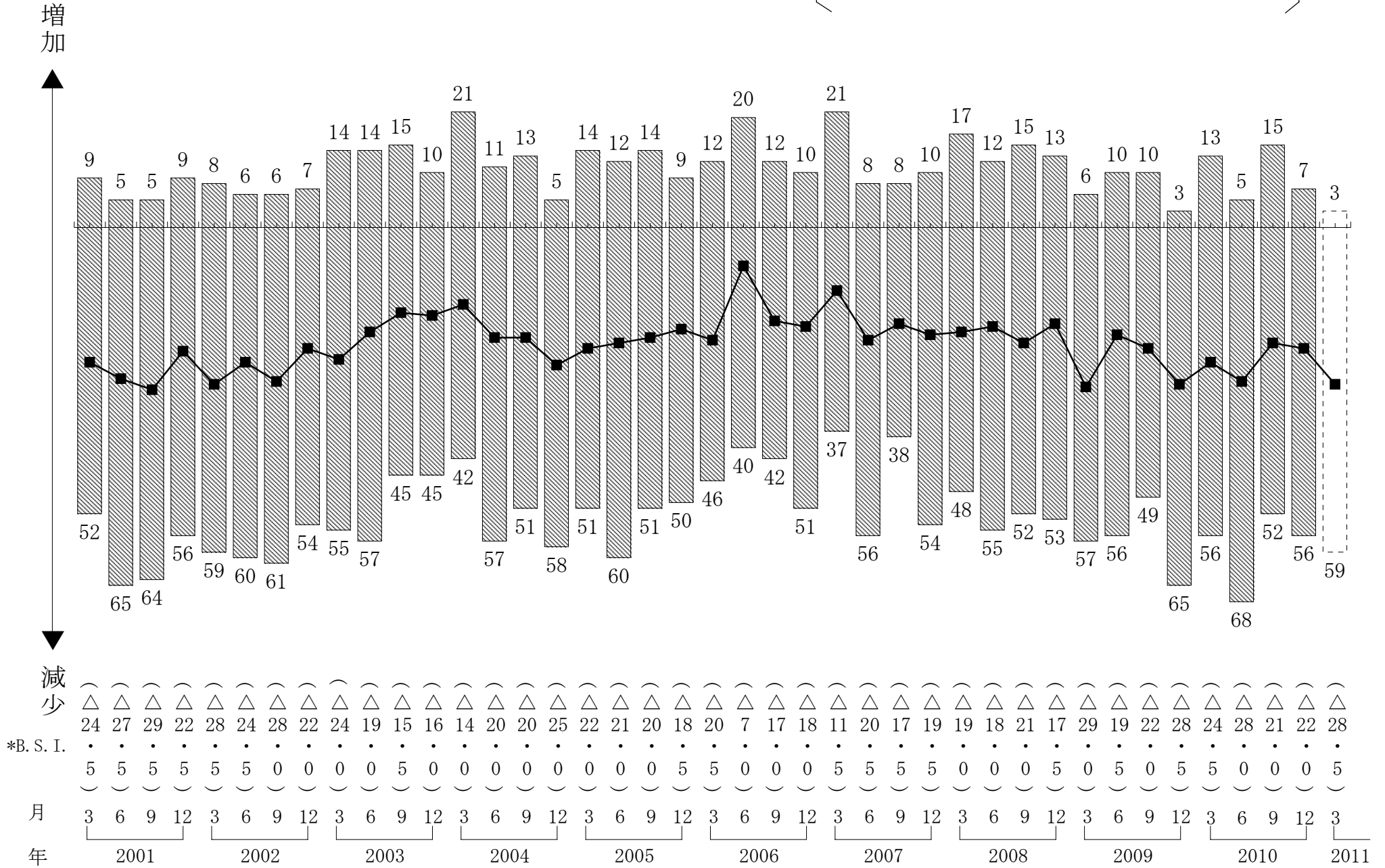
建設労働者の賃金

・棒グラフは、回答企業の構成比(%)を示す。
 ・折れ線グラフは、B.S.I.を示す。



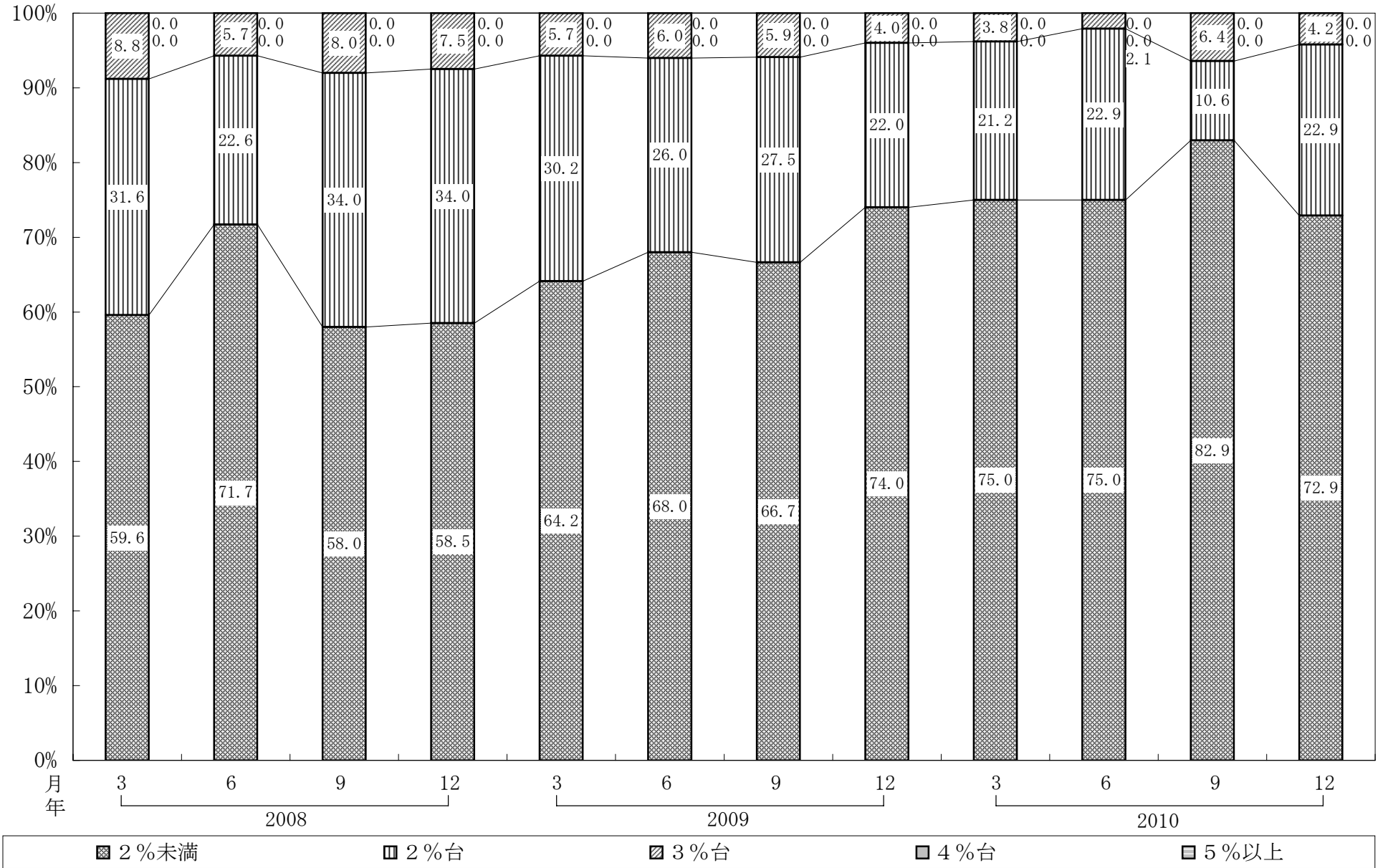
収益

・棒グラフは、回答企業の構成比 (%) を示す。
 ・折れ線グラフは、B. S. I. (季調済) を示す。

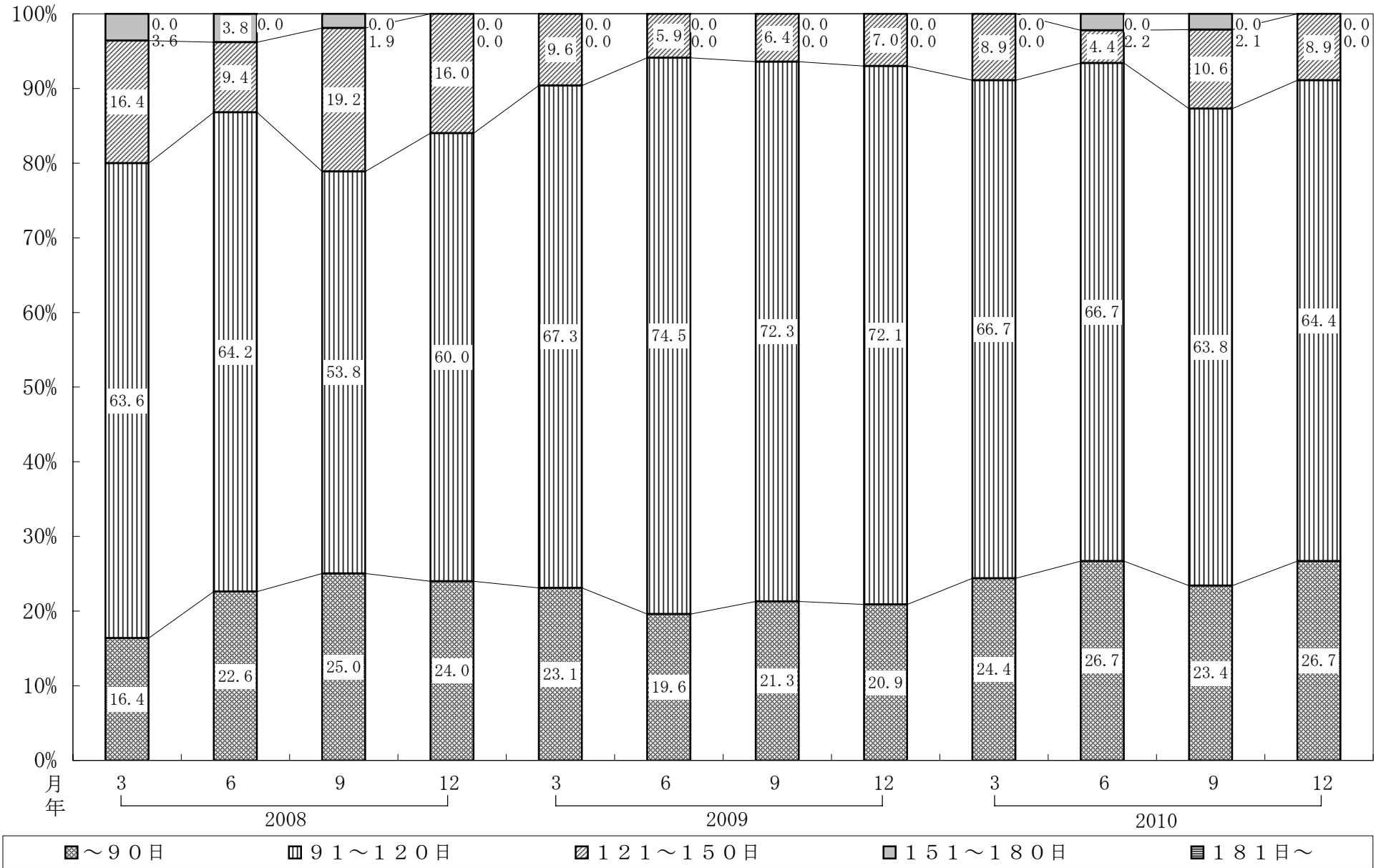


*B. S. I.

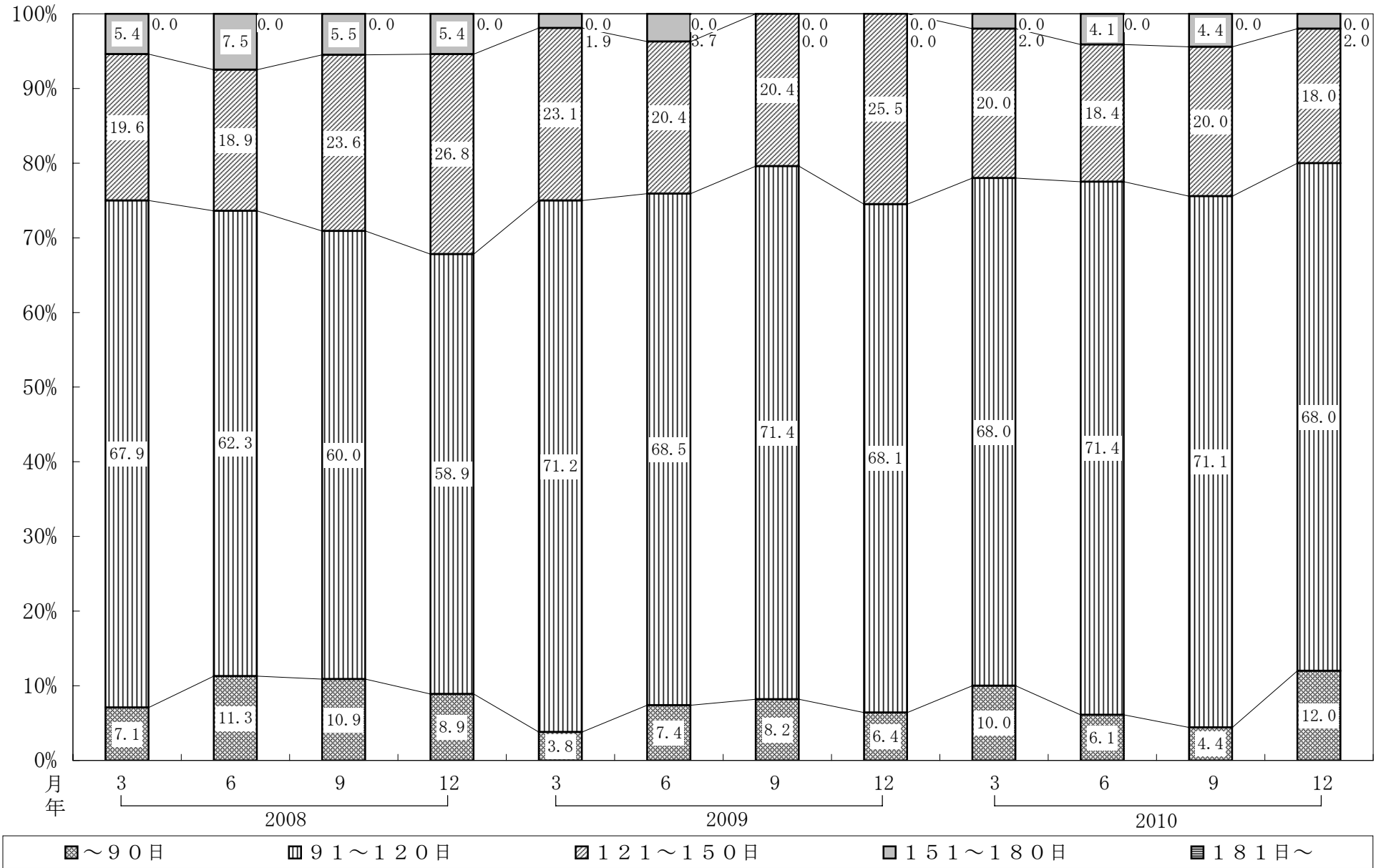
短期借入金利率の状況



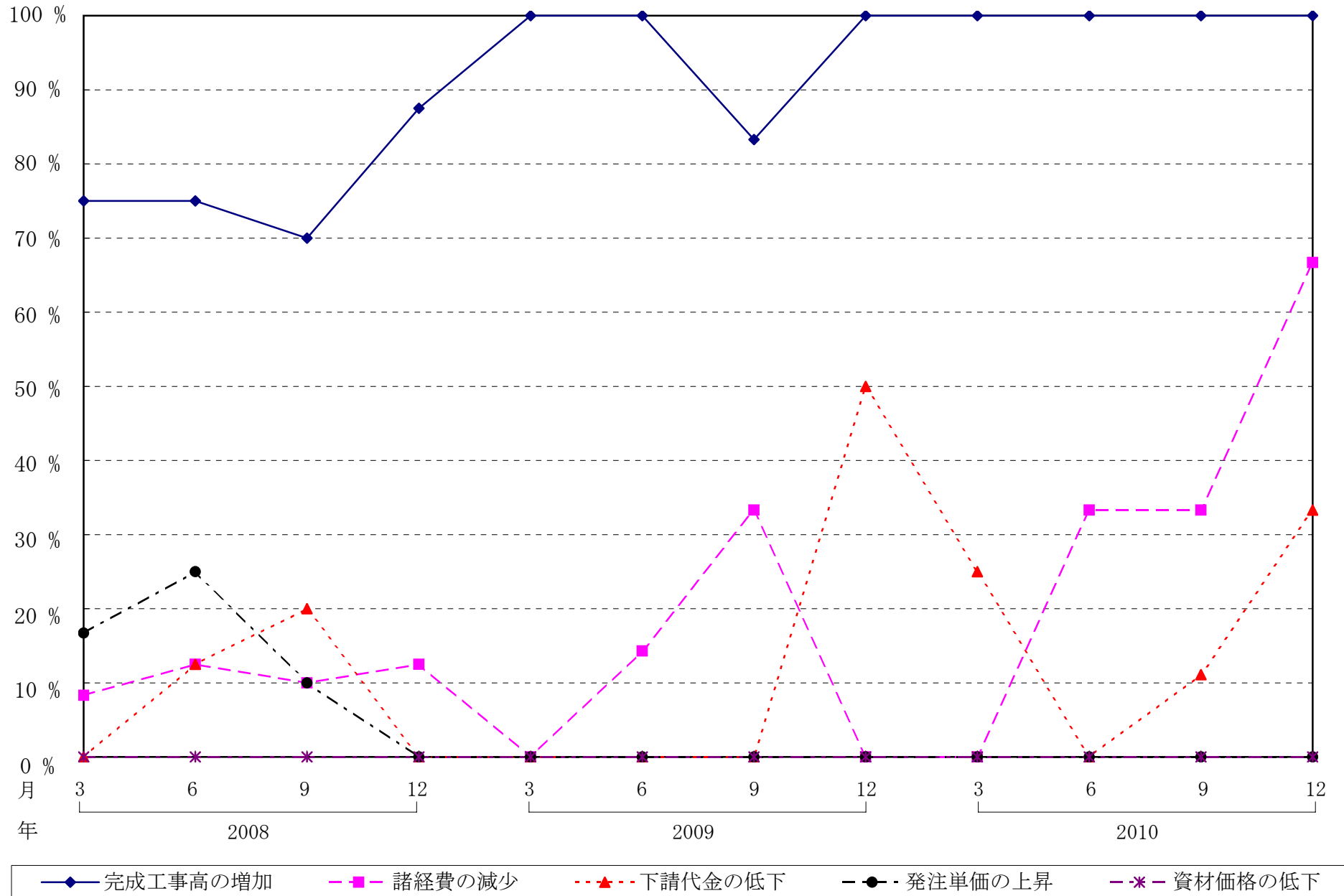
支払手形の平均サイト



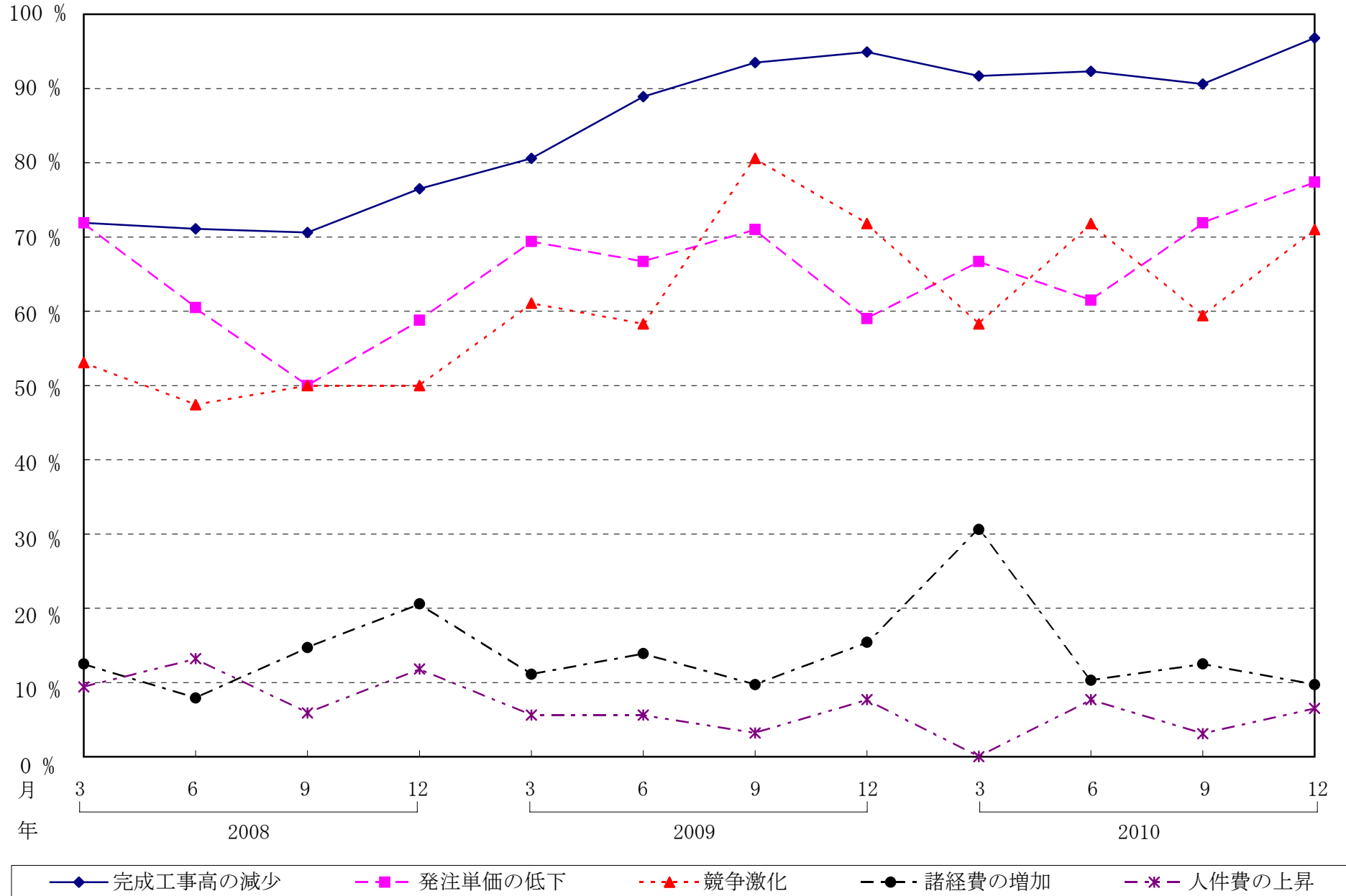
受取手形の平均サイト



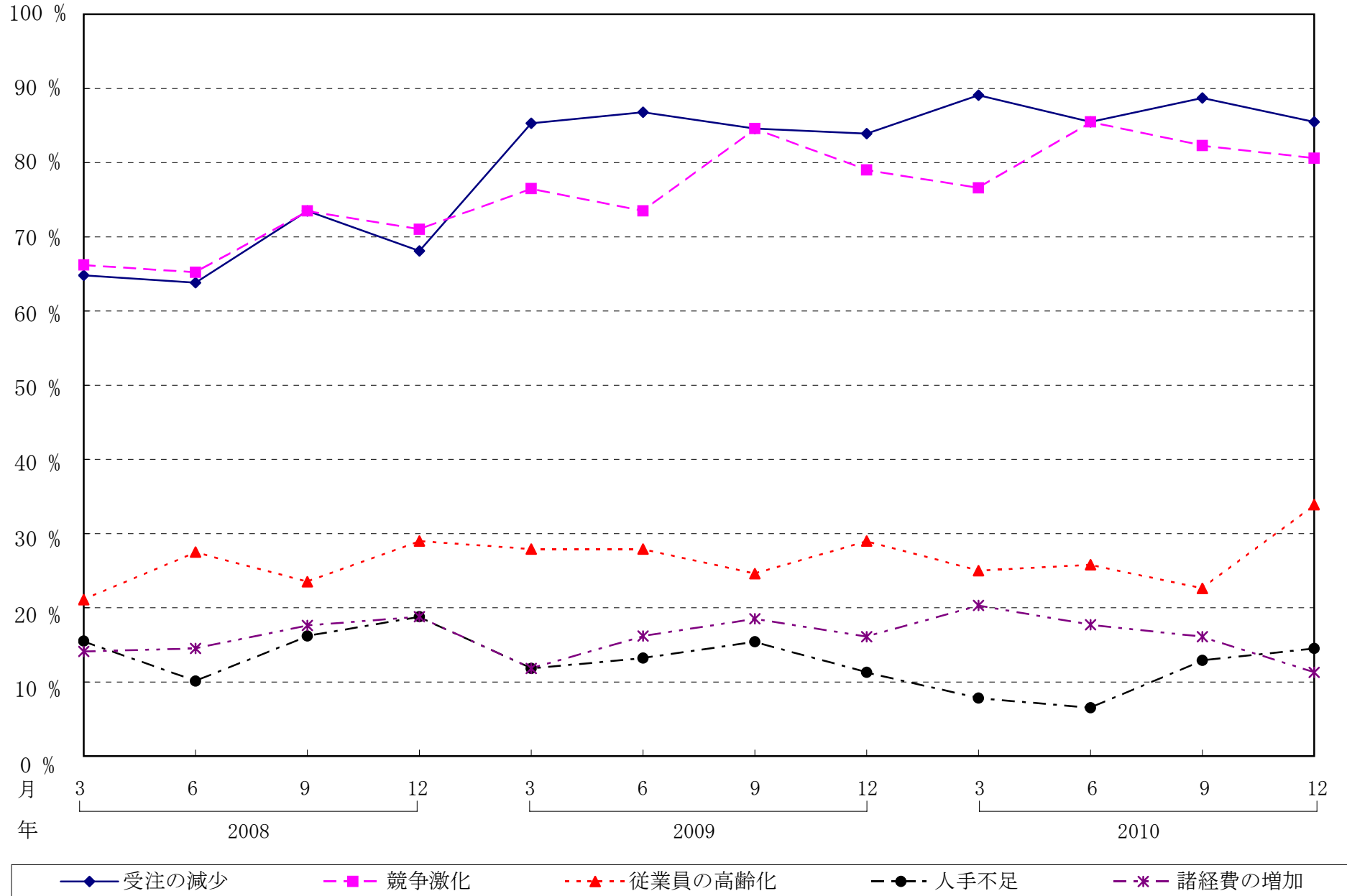
収益増加・減少の理由（増加）



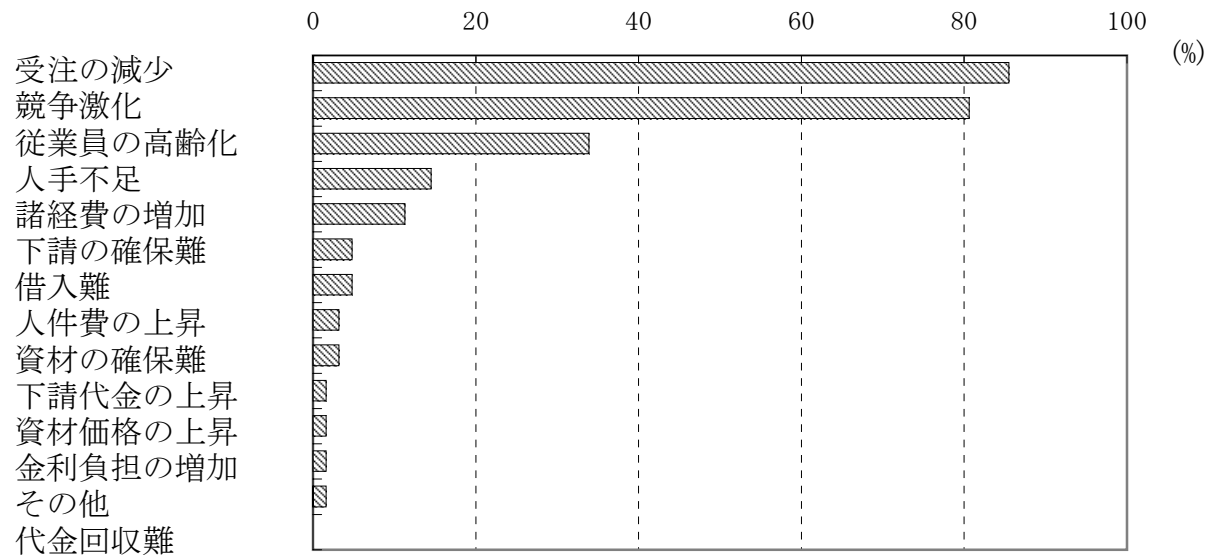
収益増加・減少の理由（減少）



経営上の問題点



今期の経営上の問題点



(平成22年度第3回)

回 答 企 業 数

愛知

	合 計	業 種 別				完 工 高 別					資 本 金 別				
		土 木	建 築	土木・建築	設 備	3億円未満	5億円未満	10億円未満	30億円未満	30億円以上	個 人	1千万円未満	5千万円未満	1億円未満	1億円以上
名古屋	29 (46.8)	10	5	2	12	5	3	7	6	8	0	0	14	7	8
尾 張	11 (17.7)	2	2	6	1	4	0	1	3	3	0	1	5	4	1
三 河	22 (35.5)	9	5	5	3	7	0	5	6	4	0	0	14	5	3
計	62 (100.0)	21 (33.9)	12 (19.4)	13 (21.0)	16 (25.8)	16 (25.8)	3 (4.8)	13 (21.0)	15 (24.2)	15 (24.2)	0 (0.0)	1 (1.6)	33 (53.2)	16 (25.8)	12 (19.4)

建設業景況調査データ表

(平成22年度第3回)

<今期の動向-1>

愛知

			全体	地区別			業種別				完工高別					資本金別				
				名古屋	尾張	三河	土木	建築	土木・建築	設備	3億 円未満	5億 円未満	10億 円未満	30億 円未満	30億 円以上	個人	1千万 円未満	5千万 円未満	1億 円未満	1億 円以上
業況等	自社の業況	良い	8.0	10.0	9.0	5.0	14.0		15.0		13.0			7.0	13.0			6.0	6.0	17.0
		悪い	53.0	55.0	36.0	59.0	67.0	33.0	38.0	63.0	38.0	100.0	77.0	60.0	33.0			67.0	50.0	25.0
		BSI	-22.5	-22.5	-13.5	-27.0	-26.5	-16.5	-11.5	-31.5	-12.5	-50.0	-38.5	-26.5	-10.0			-30.5	-22.0	-4.0
	* 地元建設業界の景気	良い	3.0		9.0	5.0			15.0					7.0	7.0			3.0		8.0
		悪い	71.0	72.0	64.0	73.0	76.0	67.0	62.0	75.0	63.0	100.0	85.0	73.0	60.0	100.0	73.0	75.0	58.0	
		BSI	-33.5	-32.5	-30.5	-35.5	-39.0	-29.0	-27.5	-33.5	-34.0	-52.0	-43.0	-28.0	-26.0		-48.0	-35.0	-36.5	-25.5
受注の状況	* 官公庁工事	増加	6.0	3.0	18.0	5.0	10.0	8.0	8.0		6.0			7.0	13.0			3.0	13.0	8.0
		減少	68.0	69.0	55.0	73.0	67.0	67.0	69.0	69.0	56.0	100.0	100.0	73.0	40.0			79.0	63.0	50.0
		BSI	-34.0	-34.0	-23.5	-35.5	-31.5	-33.0	-30.5	-36.5	-29.0	-54.5	-51.0	-36.0	-13.5			-40.5	-24.5	-22.5
	* 民間工事	増加	8.0	14.0	9.0		10.0	8.0	8.0	6.0		23.0	7.0	7.0				6.0	6.0	17.0
		減少	63.0	52.0	82.0	68.0	62.0	50.0	62.0	75.0	75.0	100.0	54.0	73.0	40.0	100.0	73.0	75.0	17.0	
		BSI	-25.5	-17.5	-33.0	-33.5	-25.5	-16.0	-26.0	-33.5	-36.5	-53.0	-19.0	-28.0	-11.5		-46.0	-32.0	-31.5	0.0
* 受注総額	増加	10.0	14.0	9.0	5.0	20.0		8.0	6.0	7.0		15.0	14.0	7.0			6.0	13.0	17.0	
	減少	67.0	61.0	73.0	71.0	75.0	73.0	54.0	63.0	67.0	100.0	85.0	71.0	40.0			81.0	75.0	25.0	
	BSI	-29.5	-24.0	-36.0	-33.5	-32.5	-33.5	-26.5	-29.5	-29.5	-35.0	-53.5	-36.5	-29.0	-15.0		-36.5	-30.5	-5.5	
金融資金繰りの状況	* 資金繰り	容易	5.0	10.0			10.0	8.0						7.0	13.0				13.0	8.0
		厳しい	36.0	34.0	36.0	38.0	33.0	17.0	46.0	47.0	44.0	33.0	50.0	40.0	13.0			52.0	20.0	17.0
		BSI	-13.5	-10.5	-17.0	-17.0	-10.0	-3.0	-19.5	-23.5	-22.0	-13.0	-23.0	-16.0	0.5			-24.5	-2.5	-2.0
	銀行等貸出傾向	容易	13.0	21.0	9.0	5.0	20.0	25.0		7.0			8.0	27.0	20.0			6.0	27.0	17.0
		厳しい	22.0	17.0	36.0	20.0	15.0		38.0	33.0	27.0	33.0	42.0	20.0				34.0	13.0	
		BSI	-4.5	2.0	-13.5	-7.5	2.5	12.5	-19.0	-13.0	-13.5	-16.5	-17.0	3.5	10.0			-14.0	7.0	8.5
* 短期借入金	増加	16.0	18.0	11.0	17.0	22.0	27.0	18.0		7.0		18.0	23.0	23.0			21.0		25.0	
	減少	9.0	11.0	11.0	6.0	11.0	9.0		13.0	7.0	33.0	9.0	8.0	8.0			7.0	23.0		
	BSI	0.0	0.0	-1.0	1.0	-1.0	5.0	5.0	-6.0	0.0	-18.0	-1.0	1.5	3.5			4.0	-17.5	10.0	
短期借入金金利	上昇	4.0	7.0					9.0	7.0	7.0		9.0					7.0			
	下降	9.0	11.0		11.0	17.0	9.0	9.0				9.0	15.0	15.0			7.0	8.0	17.0	
	BSI	-2.5	-2.0		-5.5	-8.5	-4.5	0.0	3.5	3.5		0.0	-7.5	-7.5			0.0	-4.0	-8.5	
資材・労務の状況	* 資材の調達	容易	13.0	17.0	18.0	5.0	10.0	17.0	31.0		13.0		8.0	20.0	13.0			15.0	6.0	17.0
		困難	5.0	3.0	9.0	5.0		17.0	8.0		6.0			13.0			9.0			
		BSI	4.0	7.0	4.5	0.5	8.0	-0.5	8.0		5.0		5.0	2.0	5.0			4.0	4.0	5.5
	資材価格	上昇	19.0	24.0	9.0	18.0	33.0	8.0	15.0	13.0	6.0		38.0	20.0	20.0			12.0	38.0	17.0
		下降	3.0	3.0	9.0				15.0				8.0	7.0				6.0		
		BSI	8.0	10.5	0.0	9.0	16.5	4.0	0.0	6.5	3.0		15.0	6.5	10.0			3.0	19.0	8.5
* 建設労働者の確保	容易	16.0	17.0	18.0	14.0	5.0	25.0	15.0	25.0	13.0	33.0	23.0	13.0	13.0			15.0	25.0	8.0	
	困難	8.0	7.0	9.0	9.0	10.0	8.0	8.0	6.0	6.0		15.0	7.0	7.0	100.0	3.0	13.0	8.0		
	BSI	7.5	9.0	5.0	7.5	5.0	9.0	8.0	10.0	9.5	19.0	4.5	7.5	5.5		-47.0	10.5	8.5	3.5	
建設労働者の賃金	上昇	2.0			5.0				6.0	6.0							3.0			
	下降	13.0	14.0	18.0	9.0	10.0		23.0	19.0		33.0	31.0	13.0	7.0			15.0	19.0		
	BSI	-5.5	-7.0	-9.0	-2.0	-5.0		-11.5	-6.5	3.0	-16.5	-15.5	-6.5	-3.5			-6.0	-9.5		
* 収益	増加	7.0	4.0	9.0	9.0	5.0	8.0	8.0	6.0	6.0			13.0	7.0			6.0	6.0	9.0	
	減少	56.0	54.0	64.0	55.0	60.0	58.0	46.0	56.0	50.0	100.0	77.0	47.0	43.0			64.0	56.0	36.0	
	BSI	-22.0	-21.0	-23.0	-23.0	-27.5	-23.0	-14.0	-22.0	-24.5	-47.5	-40.0	-12.0	-12.5			-28.5	-21.5	-7.0	

(*のBSIは季節調整済データ)

建設業景況調査データ表

(平成22年度第3回)

<今期の動向-3>

愛知

	全体	地区別			業種別				完工高別					資本金別				
		名古屋	尾張	三河	土木	建築	土木・建築	設備	3億 円未満	5億 円未満	10億 円未満	30億 円未満	30億 円以上	個人	1千万 円未満	5千万 円未満	1億 円未満	1億 円以上
		建設労働者の確保	困難な職種	軽作業員 普通作業員 特殊作業員 石工・ブロック工 とび工 鉄筋工 一般運転手 特殊運転手 型枠工 大工 左官 電工 配管工 その他	1.6 3.4 9.7 8.1 1.6 8.1 4.8 3.2 1.6 4.8	3.4 6.9 9.1 6.9 3.4 3.4 3.4 6.9 3.4 3.4	18.2 9.1 9.1 9.1 13.6 4.5 9.1	23.8 4.8 14.3 8.3 8.3	7.7 7.7 7.7 7.7	6.3 6.3 6.3 6.3 6.3 6.3 6.3 18.8	6.3 12.5 6.3 6.3 6.3	33.3	23.1 46.2 7.7 15.4 15.4 7.7	13.3 26.7 13.3	13.3 26.7 13.3			9.1 24.2 3.0 6.1 6.3 6.1 6.1 6.1
建設労働者の賃金	上昇した職種	軽作業員 普通作業員 特殊作業員 石工・ブロック工 とび工 鉄筋工 一般運転手 特殊運転手 型枠工 大工 左官 電工 配管工 その他	4.8 6.5 3.2 1.6 1.6 1.6	3.4 3.4 3.4 3.4 3.4	9.1 13.6 4.5	9.5 8.3 8.3	7.7 7.7	6.3 6.3 6.3 6.3			7.7 15.4 7.7	6.7 6.7 6.7			9.1 9.1 6.1 3.0	6.3 6.3 6.3	8.3 8.3	
	下降した職種	軽作業員 普通作業員 特殊作業員 石工・ブロック工 とび工 鉄筋工 一般運転手 特殊運転手 型枠工 大工 左官 電工 配管工 その他	1.6 4.8 1.6	3.4 6.9 3.4	9.1	4.8 4.8	15.4					7.7 15.4 7.7	6.7			6.1 6.3 6.3	6.3 6.3	

建設業景況調査データ表

(平成22年度第3回)

<今期の動向-4>

愛知

		全体	地区別			業種別				完工高別					資本金別					
			名古屋	尾張	三河	土木	建築	土木・建築	設備	3億 円未満	5億 円未満	10億 円未満	30億 円未満	30億 円以上	個人	1千万 円未満	5千万 円未満	1億 円未満	1億 円以上	
短期借入金 の金利	1%未満	20.8	23.1		23.5	17.6	20.0	25.0	23.1			22.2	36.4	30.8			15.4	11.1	41.7	
	1～1.99%	52.1	57.7	60.0	41.2	47.1	60.0	62.5	46.2	41.7	33.3	66.7	54.5	53.8			46.2	66.7	58.3	
	2～2.99%	22.9	19.2	40.0	23.5	29.4	20.0		30.8	50.0	66.7	11.1		15.4	100.0		30.8	22.2		
	3～3.99%	4.2			11.8	5.9		12.5		8.3			9.1				7.7			
	4～4.99%																			
	5～5.99%																			
	6～6.99%																			
	7～7.99%																			
8%以上																				
支払平均 手形の 形状の	～90日	26.7	22.7	37.5	26.7	35.7	33.3	33.3	7.7	36.4		36.4	25.0	16.7			36.0	16.7	12.5	
	91～120日	64.4	63.6	50.0	73.3	57.1	66.7	66.7	69.2	45.5	66.7	54.5	75.0	83.3			52.0	75.0	87.5	
	121～150日	8.9	13.6	12.5		7.1			23.1	18.2	33.3	9.1					12.0	8.3		
	151～180日																			
	181～																			
受取平均 手形の 形状の	～90日	12.0	7.4	28.6	12.5	23.5	10.0	11.1		33.3		16.7		6.7			13.0	20.0		
	91～120日	68.0	63.0	42.9	87.5	58.8	70.0	66.7	78.6	44.4	66.7	50.0	90.9	80.0			60.9	60.0	91.7	
	121～150日	18.0	25.9	28.6		17.6	20.0	11.1	21.4	22.2	33.3	25.0	9.1	13.3			21.7	20.0	8.3	
	151～180日	2.0	3.7					11.1				8.3					4.3			
	181～																			
収益の増加・ 減少の理由	増加	完成工事高の増加	100.0	100.0	100.0	100.0		100.0	100.0	100.0				100.0	100.0			100.0	100.0	100.0
		発注単価の上昇	33.3		100.0				100.0										100.0	
		下請代金の低下																		100.0
		資材価格の低下																		100.0
		金利負担の減少	66.7	100.0	100.0					100.0				50.0	100.0				100.0	100.0
	減少	諸経費の減少																		100.0
		施工の合理化																		100.0
		天候条件(良)																		100.0
		技術の革新																		100.0
		その他																		100.0
経営上の 問題点	完成工事高の減少	96.8	92.9	100.0	100.0	100.0	100.0	100.0	85.7	85.7	100.0	100.0	100.0	100.0			94.7	100.0	100.0	
	発注単価の低下	77.4	78.6	71.4	80.0	83.3	83.3	50.0	85.7	100.0	66.7	77.8	83.3	50.0			89.5	62.5	50.0	
	人件費の上昇	6.5		14.3	10.0	8.3		16.7						16.7			5.3		25.0	
	下請代金の上昇																			
	資材価格の上昇																			
	金利負担の増加																			
	諸経費の増加	9.7	7.1	28.6				33.3	14.3	28.6							10.5		25.0	
	競争激化	71.0	85.7	57.1	60.0	66.7	83.3	50.0	85.7	57.1	66.7	77.8	83.3	66.7			73.7	75.0	50.0	
	天候条件(不良)																			
	その他																			
	受注の減少	85.5	79.3	90.9	90.9	90.5	83.3	92.3	75.0	75.0	100.0	92.3	86.7	86.7			84.8	93.8	83.3	
	競争激化	80.6	82.8	81.8	77.3	85.7	66.7	84.6	81.3	62.5	100.0	92.3	73.3	93.3		100.0	69.7	100.0	83.3	
	人手不足	14.5	13.8	9.1	18.2	9.5	16.7	7.7	25.0	12.5		15.4	33.3		100.0		15.2	12.5	8.3	
	従業員の高齢化	33.9	44.8	27.3	22.7	38.1	33.3	23.1	37.5	25.0	66.7	53.8	20.0	33.3			39.4	31.3	25.0	
	人件費の上昇	3.2	3.4	9.1				7.7	6.3				6.7	6.7				3.0		8.3
下請の確保難	4.8	3.4		9.1	9.5			6.3	12.5			7.7					6.1	6.3		
下請代金の上昇	1.6			4.5	4.8				6.3								3.0			
資材の確保難	3.2	6.9										7.7	6.7				6.1			
資材価格の上昇	1.6	3.4						6.3											8.3	
諸経費の増加	11.3	10.3	36.4		9.5		15.4	18.8	25.0	33.3		6.7	6.7		100.0	15.2		8.3		
借入難	4.8	6.9		4.5		8.3		12.5	6.3			7.7	6.7			6.1	6.3			
金利負担の増加	1.6			4.5	4.8											3.0				
代金回収難																				
その他	1.6		9.1							6.3							3.0			

建設業景況調査データ表

(平成22年度第3回)

<来期の見通し>

愛知

			全体	地区別			業種別				完工高別					資本金別				
				名古屋	尾張	三河	土木	建築	土木・建築	設備	3億 円未満	5億 円未満	10億 円未満	30億 円未満	30億 円以上	個人	1千万 円未満	5千万 円未満	1億 円未満	1億 円以上
業況等	自社の業況	良い	8.0	11.0	9.0	10.0	15.0	6.0	6.0	6.0	6.0	8.0	13.0	7.0			6.0	13.0	9.0	
		悪い	67.0	61.0	73.0	73.0	75.0	67.0	54.0	69.0	75.0	100.0	77.0	60.0	50.0	100.0	76.0	69.0	36.0	
	BSI	-29.5	-25.0	-36.5	-32.0	-32.5	-33.5	-19.5	-31.5	-34.5	-50.0	-34.5	-23.5	-21.5		-50.0	-35.0	-28.0	-13.5	
	* 地元建設業界の景気	良い	2.0		5.0			6.0	6.0								3.0			
	悪い	74.0	75.0	64.0	77.0	80.0	58.0	69.0	81.0	75.0	100.0	77.0	67.0	71.0	100.0	76.0	69.0	73.0		
	BSI	-35.0	-36.0	-31.5	-34.5	-39.5	-28.0	-33.0	-35.5	-36.0	-49.5	-39.5	-30.0	-35.0		-48.0	-36.0	-35.5	-34.0	
受注の状況	* 官公庁工事	増加	3.0		9.0		8.0	6.0	6.0			7.0					6.0			
		減少	75.0	79.0	82.0	68.0	80.0	67.0	85.0	69.0	75.0	100.0	77.0	73.0	71.0		82.0	75.0	64.0	
	BSI	-32.5	-36.0	-32.0	-28.5	-38.0	-34.0	-25.5	-31.0	-31.5	-50.0	-39.0	-28.5	-29.0		-35.5	-35.0	-23.0		
	* 民間工事	増加	8.0	7.0	14.0	10.0	8.0	13.0	6.0		15.0	13.0					9.0	6.0	9.0	
	減少	64.0	64.0	73.0	59.0	55.0	67.0	62.0	75.0	75.0	100.0	54.0	67.0	50.0	100.0	76.0	56.0	36.0		
	BSI	-25.5	-25.0	-32.5	-22.0	-20.0	-31.0	-23.0	-29.5	-33.5	-49.5	-20.5	-23.0	-21.0		-42.0	-31.0	-22.5	-9.5	
	* 受注総額	増加	7.0	7.0	10.0	5.0	8.0	13.0	6.0		8.0	14.0					6.0	6.0	9.0	
		減少	71.0	70.0	82.0	67.0	74.0	64.0	77.0	69.0	81.0	67.0	64.0	64.0			84.0	69.0	45.0	
		BSI	-28.5	-28.0	-34.5	-27.5	-34.5	-32.0	-23.5	-28.0	-35.0	-48.0	-30.0	-25.5	-26.5		-34.5	-29.0	-12.0	
金融資金繰りの状況	* 資金繰り	容易	3.0	7.0		5.0	8.0					7.0	7.0				7.0	8.0		
		厳しい	51.0	45.0	50.0	59.0	52.0	50.0	58.0	44.0	50.0	67.0	77.0	60.0	14.0		67.0	53.0	8.0	
	BSI	-19.5	-15.0	-21.5	-23.5	-18.5	-17.0	-22.5	-20.0	-22.5	-29.0	-33.5	-22.0	-2.0		-30.0	-16.5	3.0		
	銀行等貸出傾向	容易	12.0	17.0	10.0	5.0	15.0	25.0		6.0		8.0	27.0	14.0			6.0	20.0	17.0	
	厳しい	25.0	21.0	50.0	19.0	20.0	8.0	50.0	25.0	27.0	33.0	46.0	27.0			38.0	20.0			
	BSI	-6.5	-2.0	-20.0	-7.0	-2.5	8.5	-25.0	-9.5	-13.5	-16.5	-19.0	0.0	7.0		-16.0	0.0	8.5		
	* 短期借入金	増加	29.0	22.0	33.0	37.0	59.0	27.0	18.0	13.0		50.0	46.0	17.0			28.0	43.0	18.0	
	減少	11.0	7.0	11.0	16.0	12.0	9.0	13.0	7.0	33.0	8.0	8.0	17.0			14.0	14.0			
	BSI	5.0	5.0	6.0	6.0	16.5	7.5	-1.5	-4.0	0.5	-8.5	15.0	10.5	-2.0		5.0	6.0	7.0		
	短期借入金金利	上昇	5.0	7.0	11.0		6.0		9.0	6.0	7.0		17.0				7.0			
		下降	4.0	4.0		5.0	6.0		9.0				8.0				3.0			
		BSI	0.5	1.5	5.5	-2.5	0.0		0.0	3.0	3.5		4.5			2.0	3.5	-4.5		
資材・労務の状況	* 資材の調達	容易	10.0	14.0	18.0		5.0	8.0	31.0		6.0		8.0	20.0	7.0		12.0	6.0	9.0	
		困難	8.0	4.0	18.0	9.0	5.0	17.0	15.0		13.0			13.0	7.0		12.0		9.0	
	BSI	1.5	5.0	0.5	-3.5	4.5	-5.0	4.5		-2.0		4.5	4.5	-2.0		2.0	3.0	-2.0		
	資材価格	上昇	23.0	29.0	18.0	18.0	30.0	25.0	15.0	19.0	13.0		38.0	27.0	21.0		18.0	38.0	18.0	
	下降	5.0	7.0	9.0				15.0	6.0			15.0	7.0			6.0	6.0			
	BSI	9.0	11.0	4.5	9.0	15.0	12.5	0.0	6.5	6.5		11.5	10.0	10.5		6.0	16.0	9.0		
	* 建設労働者の確保	容易	13.0	14.0	18.0	9.0		25.0	15.0	19.0	6.0	33.0	23.0	13.0	7.0		12.0	25.0		
	困難	10.0	7.0	9.0	14.0	14.0	8.0	8.0	6.0	6.0		23.0	7.0	7.0	100.0	6.0	13.0	8.0		
	BSI	5.5	7.0	8.0	2.5	0.0	9.5	10.5	7.0	5.5	19.5	-1.0	8.5	4.0		-46.0	9.0	6.0		
	建設労働者の賃金	上昇	2.0	3.0			8.0						7.0				3.0			
		下降	13.0	17.0	18.0	5.0	5.0	8.0	23.0	19.0		33.0	38.0	13.0			15.0	19.0		
		BSI	-5.5	-7.0	-9.0	-2.5	-2.5	0.0	-11.5	-9.5		-16.5	-19.0	-3.0			-6.0	-9.5		
	* 収益	増加	3.0	4.0	9.0			8.0	6.0			7.0	7.0					18.0		
		減少	59.0	61.0	64.0	55.0	83.0	42.0	54.0	50.0	53.0	100.0	100.0	53.0	29.0		71.0	69.0	18.0	
		BSI	-28.5	-28.0	-33.5	-29.0	-39.5	-22.0	-32.0	-19.5	-23.5	-49.5	-53.0	-24.0	-17.0		-32.5	-36.5	-10.0	

(*のBSIは季節調整済データ)